

本属世界已知 3 种，均分布在中国，尚未发现国外有分布报道。

分种检索表

据外形

- 1. 前翅中室下角外有 1 条银色纵纹 ..... 银纹旋茎舟蛾 *L. argyrosticta*
- 前翅中室下角外无银色纵纹 ..... 2
- 2. 前翅的横线大多明显，后翅多为褐色 ..... 旋茎舟蛾 *L. terminicana*
- 前翅除端线外的横线都不明显，后翅浅黄白色 ..... 淡黄旋茎舟蛾 *L. substraminea*

据♂外生殖器

- 1. 爪形突末端稍内凹 ..... 银纹旋茎舟蛾 *L. argyrosticta*
- 爪形突末端明显分为 2 支 ..... 2
- 2. 爪形突的分支基部比较靠近，端部向外方斜伸；第 8 腹板中部的突起宽 ..... 旋茎舟蛾 *L. terminicana*
- 爪形突的分支基部远离，端部不向外方斜伸；第 8 腹板中部的突起很窄 ..... 淡黄旋茎舟蛾 *L. substraminea*

(139) 旋茎舟蛾 *Liccana terminicana* (Kiriakoff, 1962) (图 150)

*Bireta terminicana* Kiriakoff, 1962, *Bonn. Zool. Beitr.*, 13 : 226.

*Liccana terminicana* (Kiriakoff): Kiriakoff, 1967: 46; Cai, 1979: 88; Schintlmeister, 1992: 76.

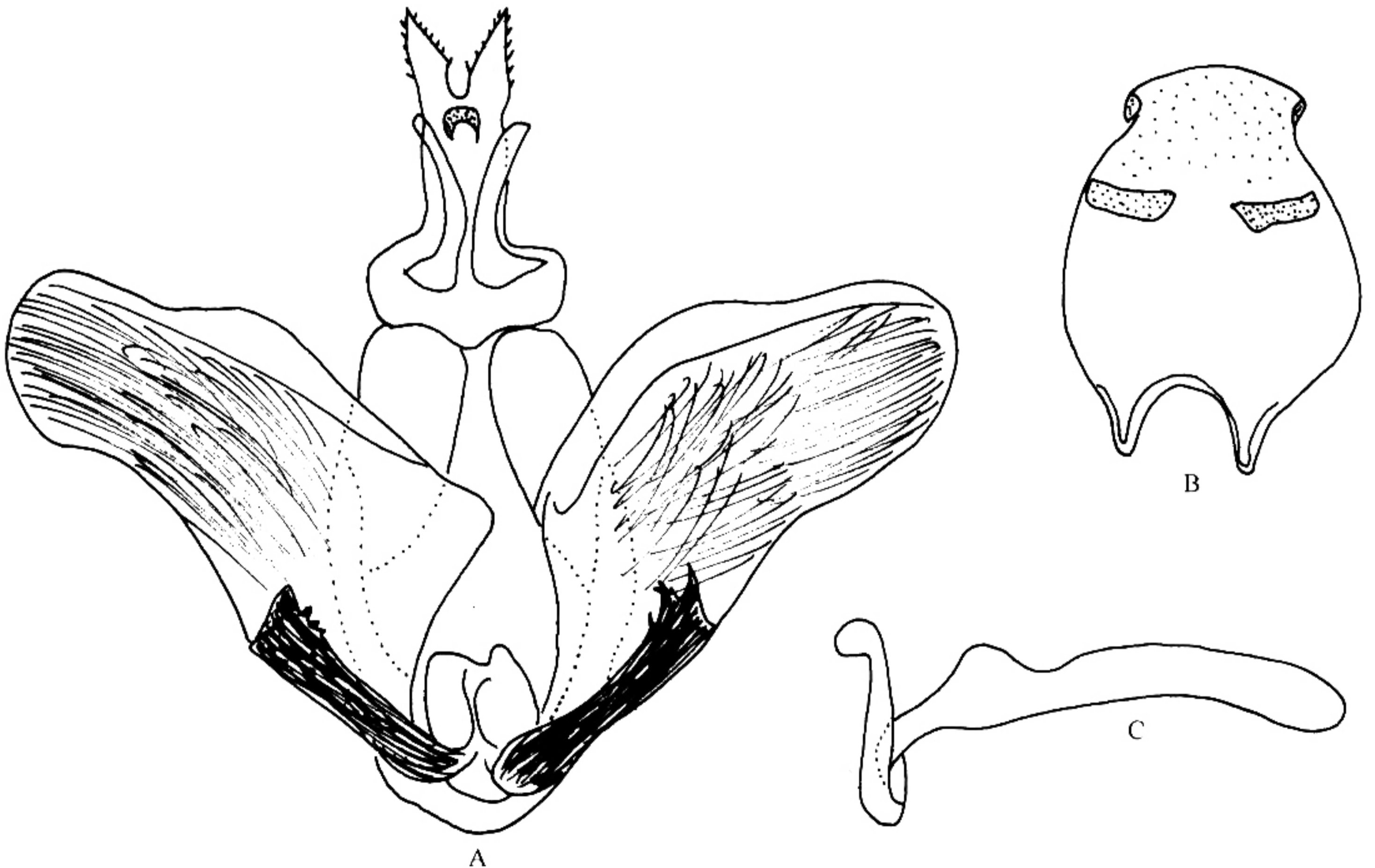


图 150 旋茎舟蛾 *Liccana terminicana* (Kiriakoff)

A. 雄性外生殖器; B. 第 8 腹板; C. 阴茎

体长 17~22 mm, 翅展 36~43 mm。额和下唇须苍赭灰色; 下唇须上缘暗褐色; 触角干灰白色到乳黄色, 分支赭褐色。头、胸背和腹部苍灰褐色。翅淡黄褐色具褐色雾点, 后缘有 1 块淡土褐色的三角形大斑, 上角止于  $Cu_2$  脉基部; 翅基有 2 个黑点; 内线不清晰, 褐色波浪形外曲; 外线褐色双股平行, 锯齿形, 外股在脉上呈一黑点; 端线由 1 列脉间黑点组成; 外缘淡黄褐色, 缘毛白色。后翅为灰褐色, 缘毛灰白色。

**雄性外生殖器:** 第 8 腹板中部有 1 对长方形的垫状内突; 第 8 腹片基部有 2 个短窄突起, 端部增大, 两侧具缺刻。爪形突分支中等细长, 基部靠近而彼此平行, 端部向外侧斜伸, 其上具精细小齿; 颚形突细长, 拱形弯曲; 抱器背外方凹; 抱器端缩小, 圆形, 抱器腹内半部有 2、3 个较大的齿和 1 列小齿; 阴茎长于抱器背, 细长扭曲螺丝形, 近中央扭曲前稍增大似结节形。

**寄主植物:** 毛竹。

**观察标本:** 浙江富阳 1 ♂, 1990. VI. 1 ♂, 1991. IV. 南山 1 ♂, 1982. VII. 21, 1 ♂, 1982. VIII. 19, 余杭 1 ♂, 1974, 天目山 1 ♂, 1936. VIII. 28.

**分布:** 浙江 (富阳、南山、余杭、天目山、莫干山)、福建 (挂墩)、湖南 (衡山)。

#### (140) 淡黄旋茎舟蛾 *Liccana substraminea* (Kiriakoff, 1962) (图 151)

*Bireta substraminea* Kiriakoff, 1962, *Bonn. Zool. Beitr.*, 13: 226.

*Liccana substraminea* (Kiriakoff): Kiriakoff, 1967: 46.

*Liccana terminicana substraminea* (Kiriakoff): Schintlmeister, 1992: 76.

体长 22 mm, 翅展 43 mm。额和下唇须苍赭灰色, 下唇须上缘暗褐色; 触角干灰黄色, 分支赭褐色。头、胸背和腹部苍灰褐色。翅淡灰黄色具褐色雾点, 后缘有 1 块淡土褐色的三角形大斑, 上角止于  $Cu_2$  脉基部; 翅基有 2 个黄褐色小点; 内线不清晰; 外线很模糊, 褐色双股平行, 锯齿形, 外股在脉上呈一黑点 (仅前缘清楚); 端线由 1 列脉间黑点组成; 外缘淡黄褐色, 缘毛白色。后翅为灰褐色, 缘毛灰白色。后翅白色带淡赭色。

**雄性外生殖器:** 第 8 腹板中部有 1 对狭条状的垫状内脊; 第 8 腹片基部有个短窄突起, 端部增大, 两侧具缺刻。爪形突分支中等细长, 彼此平行, 其上具精细小齿; 颚形突细长, 直角形曲; 抱器背外方凹; 抱器端缩小, 圆形, 抱器腹内半部有 2、3 个稍大的齿和 1 列小齿; 阴茎长于抱器背, 细长扭曲螺丝形, 近中央扭曲前稍增大似结节形。

**观察标本:** 上海 1 ♂, 1934. IV. 19, 湖北兴山龙门河 1300m, 1 ♂, 1994. V. 7。

**分布:** 江苏 (上海)、湖北 (兴山)、陕西 (太白山)。

**说明:** Schintlmeister (1992) 将本种降为旋茎舟蛾 *L. terminicana* 的一个亚种。通过标本观察, 两者不论是外形还是雄性外生殖器都有明显的差别, 而且两者没有明显的地理隔离, 故本志仍作独立种处理。